



ESCALAR IMPACTO, MUDAR HISTÓRIAS

RELATÓRIO ANUAL
CIEDS 2025



ESCALAR IMPACTO, MUDAR HISTÓRIAS

RELATÓRIO ANUAL
CIEDS 2025

ESCALAR IMPACTOS

UMA ESTRATÉGIA DE IMPACTO INTEGRADA

ESCALA NACIONAL DE IMPACTO SOCIAL

 **289.488 PESSOAS IMPACTADAS DIRETAMENTE EM 2025**

 **PRESENÇA EM 24 ESTADOS + DF**

AGENDAS INTEGRADAS E INTERSETORIAIS

 **68 PROJETOS IMPLEMENTADOS COM 45 PARCEIROS FINANCIADORES**

MOBILIZAÇÃO DE RECURSOS EXPRESSIVOS

 **R\$ 93,6 MILHÕES CAPTADOS**

 **640 FAZEDORES DE CULTURA APOIADOS POR MEIO DE 240 PROJETOS E INVESTIMENTO SUPERIOR A 52 MILHÕES DE REAIS, NO DISTRITO FEDERAL E RIO DE JANEIRO**

FORTELECIMENTO DE REDES TERRITORIAIS

 **4.000 FAMÍLIAS APOIADAS PARA SAÍDA DA SITUAÇÃO DE EXTREMA POBREZA**

 **237 ORGANIZAÇÕES DA SOCIEDADE CIVIL CAPACITADAS E FORTALECIDAS, COM REPASSE DIRETO DE MAIS DE R\$ 10 MILHÕES DE REAIS**

 **94 MUNICÍPIOS ASSESSORADOS NA MELHORIA DA GESTÃO, AMPLIAÇÃO E IMPACTO DAS POLÍTICAS PÚBLICAS.**

 **MAIS DE 5.000 PESSOAS PARTICIPANDO EM ATIVIDADES DE ESPORTE E CULTURA**

INCLUSÃO PRODUTIVA DE JUVENTUDES

 **GERAÇÃO DE 3.424 OPORTUNIDADES DE 1º EMPREGO PARA JOVENS EM VULNERABILIDADE SOCIAL, JUNTO A MAIS DE 250 EMPRESAS PARCEIRAS**

AUMENTO EFETIVO DE RENDA

 **GERAMOS R\$ 21.472.508,89 EM RENDA DIRETA PARA AS JUVENTUDES MAIS VULNERABILIZADAS NO BRASIL**

EMPREENDEDORISMO FEMININO COMO ESTRATÉGIA DE AUTONOMIA



894 NEGÓCIOS LIDERADOS POR MULHERES FORTALECIDOS

APOIO MASSIVO A PEQUENOS NEGÓCIOS



+10 MIL EMPREENDIMENTOS ORIENTADOS PARA AMPLIAÇÃO DE SUA RENDA E APRIMORAMENTO DE SEUS NEGÓCIOS NA REGIÃO METROPOLITANA DO ESTADO DO RIO DE JANEIRO



409 NEGÓCIOS ACELERADOS EM TODO O BRASIL GERANDO AUMENTO DA RENDA SUPERIOR A 50% COMPARADO AO ESTÁGIO INICIAL

EDUCAÇÃO COM IMPACTO SISTÊMICO



694 ESCOLAS DE 55 REDES MUNICIPAIS DE TODO O BRASIL ASSESSORADAS NA MELHORIA DA GESTÃO EDUCACIONAL, GESTÃO PEDAGÓGICA E RELAÇÃO COM AS COMUNIDADES



12 MIL ESTUDANTES ALCANÇADOS

FOMENTO À INOVAÇÃO NAS JUVENTUDES



91 PROJETOS APOIADOS DE INOVAÇÃO SOCIAL APLICADA A PROBLEMAS TERRITORIAIS

PROTEÇÃO SOCIAL DIRETA A POPULAÇÕES VULNERÁVEIS



840 PESSOAS ACOLHIDAS EM ABRIGOS

FORTALECIMENTO DO VOLUNTARIADO EMPRESARIAL



7 MILHÕES DE PESSOAS ALCANÇADAS PELOS PROGRAMAS DE VOLUNTARIADO ASSESSORADOS PELO CIEDS JUNTO A 29 GRANDES EMPRESAS NO BRASIL

INCLUSÃO DIGITAL EM LARGA ESCALA



94 MIL PESSOAS COM ACESSO À INTERNET



15 MIL ALUNOS CERTIFICADOS



1.777 CURSOS DE TECNOLOGIA E INFORMÁTICA

PRODUÇÃO DE INTELIGÊNCIA TERRITORIAL



DIAGNÓSTICO, MAPEAMENTOS E ESCUTA QUALIFICADA EM MAIS DE 50 TERRITÓRIOS BRASILEIROS

FORTALECIMENTO INSTITUCIONAL E GOVERNANÇA

MELHOR ONG DO BRASIL

3º ANO CONSECUTIVO

TOP 40 GLOBAL

MODELO DE GESTÃO E GOVERNANÇA PRÓPRIO

SUMÁRIO

10 ESCALAR IMPACTO:
UM COMPROMISSO COM VIDAS REAIS

14 QUEM SOMOS

16 ESCALAR IMPACTO, MUDAR HISTÓRIAS
A história de Tunay

18 OS GRANDES RESULTADOS
DE 2025

20 ESCALAR IMPACTO, MUDAR HISTÓRIAS
A história de Raquel

22 COMPROMISSO COM A EXCELÊNCIA:
DESTAQUES 2025

30 ESCALAR IMPACTO, MUDAR HISTÓRIAS
*A história de Renata**

32 SOLUÇÕES INTEGRADAS E
PRINCIPAIS PROGRAMAS E PROJETOS 2025

44 ESCALAR IMPACTO, MUDAR HISTÓRIAS
A história de Matheus

46 QUEM CONFIA NO NOSSO TRABALHO

48 ESCALAR IMPACTO, MUDAR HISTÓRIAS
A história de Sanderson

50 CONHEÇA TODOS OS PROJETOS
IMPLEMENTADOS EM 2025

54 DISSEMINAÇÃO DE CONHECIMENTO
É UM COMPROMISSO

56 ESCALAR IMPACTO, MUDAR HISTÓRIAS
A história de Suelly



ESCALAR IMPACTO: UM COMPROMISSO COM VIDAS REAIS

A cada ano que passa, perguntas inevitáveis: o que fizemos até aqui e o que precisamos fazer a partir de agora? No CIEDS, nossa reflexão tem se organizado em torno de um ponto central: escalar nosso impacto é possível e necessário.

Estamos a cinco anos de 2030, prazo pactuado internacionalmente para o alcance dos Objetivos de Desenvolvimento Sustentável (ODS), com a Agenda 2030. Embora o alcance dos resultados pareça distante, se olharmos para a magnitude das metas globais, eles se tornam mais palpáveis quando observamos que é

possível escalar o impacto social em territórios, por meio de metodologias e parcerias consistentes, mudando vidas reais.

Em 2025, o CIEDS completou um histórico significativo: 27 anos de atuação, mais de 800 projetos implementados, 2,5 milhões de pessoas impactadas diretamente, centenas de parceiros financiadores e presença em 24 estados do Brasil. Nosso grande diferencial está na capacidade de articular redes e fortalecer territórios, aprofundando vínculos e consolidando estruturas locais capazes de sustentar o impacto no

longo prazo. Em 2025, seguimos essa trajetória com um conjunto robusto de ações que ilustram o que significa, na prática, ampliar o impacto social em rede.

Não à toa, pelo terceiro ano consecutivo, fomos reconhecidos como a melhor organização social do Brasil, de acordo com o ranking internacional thedotgood., referência global na avaliação do setor de impacto. Ainda subimos para a 40ª posição no ranking global de 2025, quatro posições acima em relação à lista anterior. O ranking avalia as organizações em três eixos: governança, inovação e impacto. Temos nos dedicado, ano a ano, em avançar nesse tripé e neste Relatório contamos um pouco de como fizemos isso em 2025.

Um exemplo emblemático de impacto, para nós, é o Rede de Prosperidade Familiar, em parceria com a Vale. No território de Itaqui-Bacanga, em São Luís do Maranhão, beneficiamos 4.000 famílias, mobilizando uma rede de 41 organizações comunitárias que, fortalecidas, impactaram indiretamente cerca de 81 mil pessoas. O trabalho demonstra que ampliar impacto é, antes de tudo, fortalecer o tecido social local e redes territoriais capazes de sustentar resultados no longo prazo.

Outro exemplo é o Coletivo Aprendiz, solução social do CIEDS que em 2025 empregou 3.024 jovens em processos de aprendizagem e estágio, com cerca de 345 empresas parceiras no Rio de Janeiro, São Paulo e Espírito Santo. Cada jovem, além de ter sua própria trajetória individual modificada, transforma ainda sua família, que passa a ter melhoria de renda, novas perspectivas e a possibilidade de projetar o futuro com mais autonomia.



Também atuamos junto às juventudes com o programa Jovens Cientistas Cariocas, que iniciou sua 2ª edição, ao lado da Secretaria Municipal de Ciência, Tecnologia e Inovação do Rio de Janeiro, fomentando 91 iniciativas inovadoras de pesquisa universitária que contribuem para a melhoria da qualidade de vida dos moradores de territórios próximos a 12 Naves do Conhecimento.

No campo do empreendedorismo feminino, avançamos com a atuação junto a mulheres chefes de família, majoritariamente mães solo. Em parceria com o setor elétrico, Instituto Equatorial, Energisa e TNE, impulsionamos 894 negócios liderados por mulheres no Piauí, Pará, Cuiabá, Porto Alegre, Amazonas e Roraima.

Ainda em parceria com o setor de energia, atuamos ao lado da Light para mais uma edição do Fazedores do Bem, iniciativa do CIEDS que já está em sua 8ª edição. Desta vez, reconhecemos e apoiamos com processo formativo e recurso semente mais de 85 iniciativas comunitárias de pessoas, coletivos ou organizações sociais que, juntas, impactam mais de 23.000 pessoas na Baixada Fluminense, no Rio de Janeiro.

Escalar impacto, porém, não se resume à dimensão econômica ou produtiva. Também envolve proteção social, como demonstra nossa cogestão de 9 abrigos da rede municipal de assistência social do Rio de Janeiro, 860 crianças e adolescentes acolhidos e protegidos.

Na educação, a parceria com o Instituto Votorantim, responsável há 15 anos pelo programa Parceria pela Valorização da Educação, nos levou a apoiar secretarias municipais de educação nas cinco regiões do país, alcançando mais de 12 mil estudantes, por meio de uma rede de 694 escolas que avançam em gestão, qualidade pedagógica e engajamento comunitário.

Também se destacou a parceria com a L'Oréal e o Sebrae Rio. Com eles, desenvolvemos o Mapa Empreendedor Pequena África, que teve como objetivo mapear, valorizar e conectar pequenos negócios locais com grandes empresas da região da Pequena África, localizada na Zona Portuária do Rio de Janeiro, que carrega em suas ruas uma história ancestral e uma grande oportunidade de desenvolvimento social e econômico.

Ainda com o Sebrae RJ, realizamos o programa Orientadores de Negócios de Comunidade, levando orientação empreendedora para mais de 10 mil pequenos negócios na região metropolitana do Rio de Janeiro.

Essa rede se expande ainda para o voluntariado empresarial, com o CIEDS há 15 anos à frente da Secretaria Executiva do Conselho Brasileiro de Voluntariado Empresarial (CBVE), que investiu em 2025 mais de 14 milhões de reais nos Programas de Voluntariado, mobilizando uma rede de mais de 164 mil voluntários, responsáveis por mais de 30 mil ações de voluntariado, além da quarta edição do Prêmio Aplaudir, evento que valoriza e reconhece a prática do voluntariado empresarial no país.

Seguimos com a certeza de que escalar impacto não é apenas ampliar números. É chegar a cada vez mais lugares e pessoas. Por isso, neste material você conhecerá dados e metodologias, mas também - e principalmente - histórias reais que são a materialização deste impacto social positivo. Escalar impacto é, para nós, mudar histórias.

VANDRÉ BRILHANTE

FUNDADOR E DIRETOR-PRESIDENTE DO CIEDS

QUEM SOMOS

Há mais de 25 anos, criamos soluções que fortalecem territórios e conectam empresas, governos, organizações e pessoas para o enfrentamento à pobreza.

Somos criadores, articuladores e executores de iniciativas de impacto social em todo o Brasil.

MISSÃO

Promover prosperidade para quem mais precisa, conectando pessoas, organizações, empresas, governos e territórios.

VISÃO

Buscamos um país mais justo, democrático e sustentável, com melhores oportunidades para todas as pessoas.

VALORES QUE NOS GUIAM

- * Atuação colaborativa e em redes
- * Qualidade, ética e transparência
- * Inovação e gestão orientada ao impacto
- * Valorização dos saberes, culturas e diversidades
- * Incentivo ao desenvolvimento de todos os nossos públicos



PROPÓSITO

MAIS PROSPERIDADE
PARA TODAS AS PESSOAS



ESCALAR IMPACTO, MUDAR HISTÓRIAS

EMPREENDEDORISMO QUE REGENERA: RENDA E BIODIVERSIDADE EM MARIANA, MG

A história de Tunay

O rompimento da barragem de Mariana, em 2015, impactou o meio ambiente, causou perdas e mudou o destino de milhares de pessoas. Uma delas foi Tunay. Antes pescador, ele viu o rio se transformar em barro e, com isso, perdeu não só o sustento, mas também parte fundante em sua identidade e o modo de vida que conhecia desde sempre.

Diante de um cenário de incertezas, Tunay decidiu recomeçar. Mas, o que trilhar quando tudo parece perdido? Nesse caminho, ele encontrou no projeto **Shell Iniciativa Jovem** a chance de transformar um momento de crise em ação. Participou do programa e se destacou com sua ideia voltada para a preservação ambiental local.

WATU MELIPONÁRIO: EDUCAÇÃO AMBIENTAL COM ABELHAS NATIVAS

Apaixonado pela natureza e atento aos impactos ambientais ao seu redor, Tunay identificou como o risco de extinção das abelhas nativas sem ferrão impactava também a manutenção da biodiversidade. Assim nasceu o Watu Meliponário, um espaço de educação ambiental que aproxima as pessoas do universo das abelhas brasileiras.

Com aulas, mentorias e o desenvolvimento de seu plano de negócio, Tunay foi qualificando seu empreendimento, que é mais do que um meliponário, é uma iniciativa que promove conscientização sobre equilíbrio ecológico, cultura e sustentabilidade,

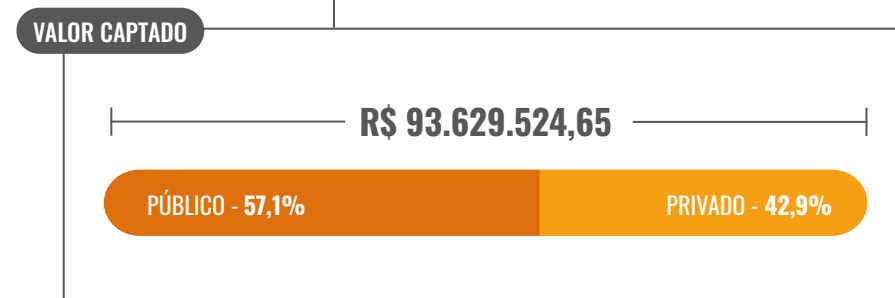
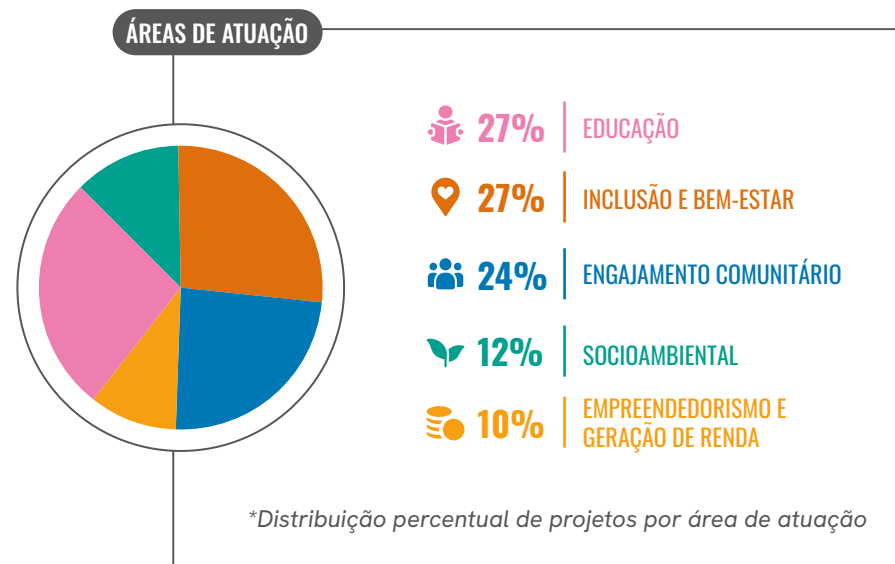
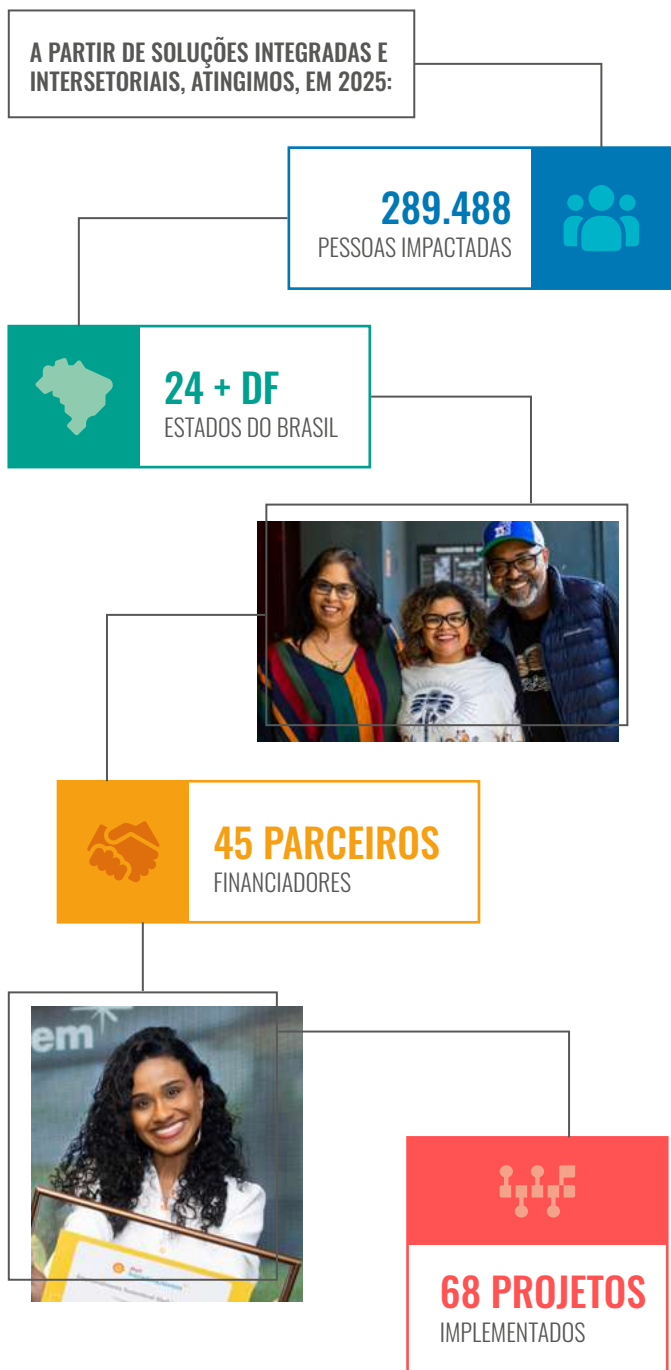
gerando renda hoje não só para ele, mas para tantos outros moradores da região.

No Meliponário Watu, os visitantes têm a oportunidade de conhecer todo o processo de produção do mel, desde as técnicas de criação de abelhas nativas até a degustação do produto final. Durante a visita, marcada por saberes e tradições de antigas gerações, é possível não só se conectar com a natureza e suas peculiaridades, como também vivenciar diretamente a economia sustentável que contribui para a reconstrução e fortalecimento da comunidade.

“

A gente, enquanto empreendedor, por necessidade, acaba fazendo muitas coisas no impulso, até sem uma certa estratégia. O Shell Iniciativa Jovem mudou tudo isso. Eu fui aprendendo realmente como gerir um negócio da melhor forma possível.

OS GRANDES RESULTADOS DE 2025





ESCALAR IMPACTO, MUDAR HISTÓRIAS

A IMPORTÂNCIA DO PRIMEIRO PASSO: DE BENEFICIÁRIA A MESTRE EM EDUCAÇÃO

A história de Raquel

“

Quando a gente olha um mundo que incomoda, a gente pensa: o que eu posso fazer com isso?

Foi com esse incômodo que Raquel, moradora de Pacajus (CE), iniciou sua jornada de transformação. E foi no **Centro Cultural Maloca dos Brilhante (CCMB)**, fundado e mantido pelo CIEDS desde 2007, que ela encontrou a resposta.

Raquel conheceu a Maloca dos Brilhante há cerca de dez anos, ainda no ensino médio, ao participar de um curso de elaboração de projetos sociais. Esse foi o ponto de partida de uma trajetória marcada por engajamento, aprendizado e protagonismo.

“Desde que comecei aquele primeiro curso, eu não parei mais. Já fui representante em Conselho Municipal de Política Cultural, participei de cursinhos pré-vestibular, fui voluntária em ONGs de proteção animal, docente em projetos educacionais... Tudo começou ali, naquela primeira oportunidade.”, conta.

E esse é o papel do Centro Cultural Maloca dos Brilhante. Por acreditar que cultura é base para formação cidadã, desenvol-

vimento integral e fortalecimento da democracia, o espaço investe no setor cultural como forma de incentivar em pessoas que transformam seus territórios, que participam ativamente das decisões e que constroem um país mais justo e plural, como Raquel.

O CCMB resgata e preserva a memória de Pacajus, integrando a população local em um ambiente de aprendizado contínuo, promovendo atividades culturais, esportivas e de formação profissional, além de visitas guiadas, programas de formação de plateia e ações de voluntariado.

Hoje, Raquel é graduada em História, mestranda em Educação, professora na Escola Municipal da própria comunidade e voluntária no espaço que a acolheu como aluna. Raquel atua como multiplicadora do que viveu na Maloca, provando que investir em desenvolvimento comunitário é apostar em futuros possíveis e sustentáveis.

COMPROMISSO COM A EXCELÊNCIA: DESTAQUES 2025

Para além dos programas e projetos implementados em 2025, que apresentaremos os resultados ao longo deste material, foram muitos os marcos institucionais ao longo deste ano. Nesta seção, destacamos alguns deles.

Em 2025 o CIEDS foi, pelo terceiro ano consecutivo, eleito a melhor organização social do Brasil e pela primeira vez a 40ª melhor do mundo, subindo 4 posições no ranking global em relação ao ano anterior, sendo a única organização da América Latina a figurar entre as TOP 50 do mundo.

A metodologia avalia práticas de governança, transparência, articulação em rede, modelos de gestão inovadores e o impacto positivo real e mensurável na vida das pessoas e na transformação dos territórios.

PARA O THEDOTGOOD.

“O CIEDS provou ser uma das organizações mais inovadoras e impactantes do Brasil e do mundo, e certamente uma das organizações a serem observadas nos próximos anos.”



GOVERNANÇA

A EVOLUÇÃO DOS MODELOS DE GESTÃO CIEDS

Desde a sua fundação, o CIEDS investe em processos estruturados de Governança, melhorando práticas de gestão, qualificando processos e garantindo ética, transparência e compromisso com impacto social positivo.

Em 2020, respondendo ao desafiador momento da pandemia de Covid-19, criamos o Modelo Prosperidade 360°, que focou na gestão integrada das múltiplas equipes e projetos, fortalecendo uma visão sistêmica e horizontalizada da organização, garantindo qualidade e impacto em todo o Brasil.

MODELO DE GESTÃO IRIS

Como evolução direta do modelo anterior, lançamos, em 2025, o **IRIS**, que se adapta aos novos desafios do setor social, com enfoque em governança, impacto baseado em evidências e sustentabilidade institucional.



10 ANOS DO GRUPO ORIENTADOR: UMA INSTÂNCIA CONSULTIVA PARA O DESENVOLVIMENTO INSTITUCIONAL

O Grupo Orientador do CIEDS é uma instância consultiva e voluntária que integra o sistema de governança da organização desde 2015. Com representantes do poder público, da iniciativa privada e da sociedade civil, o grupo tem como objetivo contribuir para a gestão institucional por meio da análise de cenários e tendências em políticas públicas e investimento social privado, apoiando a tomada de decisões, o planejamento estratégico e a sustentabilidade organizacional.

Em 2025, o grupo completou 10 anos de atuação, reafirmando o compromisso do CIEDS com a escuta ativa de diferentes atores e com a incorporação de olhares externos para o fortalecimento de uma gestão de excelência.

CONHEÇA QUEM FAZ PARTE DO GRUPO ORIENTADOR CIEDS

LEIA

Rede CIEDS: O território como locus de mudança e redução das desigualdades

Investimento social privado e interseccionalidade: Como criar oportunidades reais para quem mais precisa?

GESTÃO POR PERFORMANCE: METAS CLARAS PARA O IMPACTO SOCIAL POSITIVO

Qualificar as entregas para alcançar melhores resultados e ampliar impactos sociais positivos foi o que motivou a implementação da Gestão por Performance no CIEDS. Com foco nas lideranças, a iniciativa está alinhada ao desenvolvimento contínuo dos colaboradores

e promove uma gestão baseada em metas pactuadas, fortalecendo uma cultura organizacional orientada a resultados e responsabilidade compartilhada.

O projeto piloto, implementado em 2025, revelou avanços importantes na maturidade da gestão, permitindo identificar com mais clareza onde cada área deve priorizar esforços para que a instituição alcance seus objetivos.

Mais do que acompanhar métricas, a iniciativa aproximou as lideranças e reforçou a compreensão de como a performance individual impacta o resultado coletivo, fortalecendo a visão sistêmica e o compromisso com o impacto social.



TECNOLOGIA SOCIAL QUE FORTALECE A DEMOCRACIA: RÉGUA DE MATURIDADE PARA ORGANIZAÇÕES DE BASE COMUNITÁRIA

Reforçando nosso compromisso com o fortalecimento da democracia e com o desenvolvimento social, econômico e cultural dos territórios, é que desenvolvemos a Régua de Maturidade, um instrumental voltado ao fortalecimento de Organizações da Sociedade Civil (OSCs), que permite às instituições identificarem seu estágio institucional e estruturarem planos de melhoria contínua em gestão, processos e impacto social.

Uma metodologia própria que se alinha ao nosso compromisso com uma sociedade civil organizada forte que produza soluções efetivas e coletivas para os problemas sociais complexos que, sozinhos, não conseguimos enfrentar.

RÉGUA DE MATURIDADE DAS ORGANIZAÇÕES DA SOCIEDADE CIVIL CONSIDERA SEIS DIMENSÕES

GOVERNANÇA

CAPACIDADE TÉCNICA E DE GESTÃO

SUSTENTABILIDADE FINANCEIRA

DIVERSIDADES

RELEVÂNCIA SOCIAL

COMUNICAÇÃO

COMPROMISSO COM A IGUALDADE RACIAL:

Pelo quarto ano consecutivo, CIEDS foi uma das organizações contempladas pelo Selo de Igualdade Racial, promovido pela Secretaria Municipal de Direitos Humanos e Cidadania de São Paulo, que tem como objetivo a promoção da igualdade étnico-racial, a mitigação e eliminação gradual de atos discriminatórios e a igualdade material de oportunidades.

51% do quadro de colaboradores do CIEDS é ocupado por profissionais autodeclarados pretos ou pardos. Construir ações de combate ao racismo e de fortalecimento da equidade racial é um compromisso do CIEDS.

LEIA

Consciência e ação: tecendo a luta antirracista em contexto institucional

Por Daniela Santa Izabel e Mariana Paz



10 ANOS NA SECRETARIA EXECUTIVA DO CONSELHO BRASILEIRO DE VOLUNTARIADO EMPRESARIAL (CBVE)

Há 10 anos o CIEDS é responsável pela gestão da Secretaria Executiva do Conselho Brasileiro de Voluntariado Empresarial (CBVE), a maior Rede de Voluntariado Empresarial no Brasil.

O Conselho desenvolve o voluntariado nacionalmente promovendo espaços de diálogo e construção coletiva para melhores resultados por empresas e fundações empresariais.

SÓ EM 2025

7 MILHOES DE PESSOAS
ALCANÇADAS PELOS PROGRAMAS DE VOLUNTARIADO

33 MIL AÇÕES
DE VOLUNTARIADO

164 MIL VOLUNTÁRIOS
ENVOLVIDOS

R\$14 MILHÕES EM
EM AÇÕES DE VOLUNTARIADO

EMPRESAS ASSOCIADAS AO CBVE EM 2025:

AEGEA - ALBRAS - AMIL - AVANADE - BRADESCO - BRASKEM - CEMIG - CLARO S.A - FUNDAÇÃO CARGILL - FUNDAÇÃO TELEFÔNICA VIVO - GERDAU - INSTITUTO ALGAR - INSTITUTO BRF - INSTITUTO C&A - INSTITUTO GENERAL MOTORS - INSTITUTO INTERCEMENT - INSTITUTO SICOOB - ITAÚ - MAPFRE SEGUROS - MITSUI & CO. - NEOENERGIA - NORSK - HYDRO BR - PETROBRAS - RAÍZEN - SANTANDER - SANTOS BRASIL - SOTREQ - VALE - VLI - WILSON SONS

COLETIVO APRENDIZ, A SOLUÇÃO DO CIEDS PARA A INCLUSÃO PRODUTIVA DE JOVENS EM VULNERABILIDADE

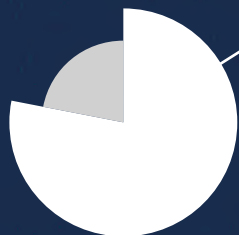
ES, RJ, SP

Iniciativa do CIEDS voltada à inclusão produtiva de jovens que amplia oportunidades de inserção qualificada no mundo do trabalho, geração de renda e construção de projetos de vida. Com formação técnica e desenvolvimento de competências socioemocionais, o programa inclui jovens, especialmente aqueles em situação de maior vulnerabilidade, em oportunidades de primeiro emprego. A solução apoia empresas no cumprimento da Lei da Aprendizagem (Lei nº 10.097/2000), alinhando desenvolvimento social e geração de valor para os negócios.

A CADA R\$1,00 INVESTIDO O RETORNO É DE R\$7,10 PARA AS FAMÍLIAS

3024 JOVENS BENEFICIADOS

R\$ 19.385.967,47 DE RENDA GERADA

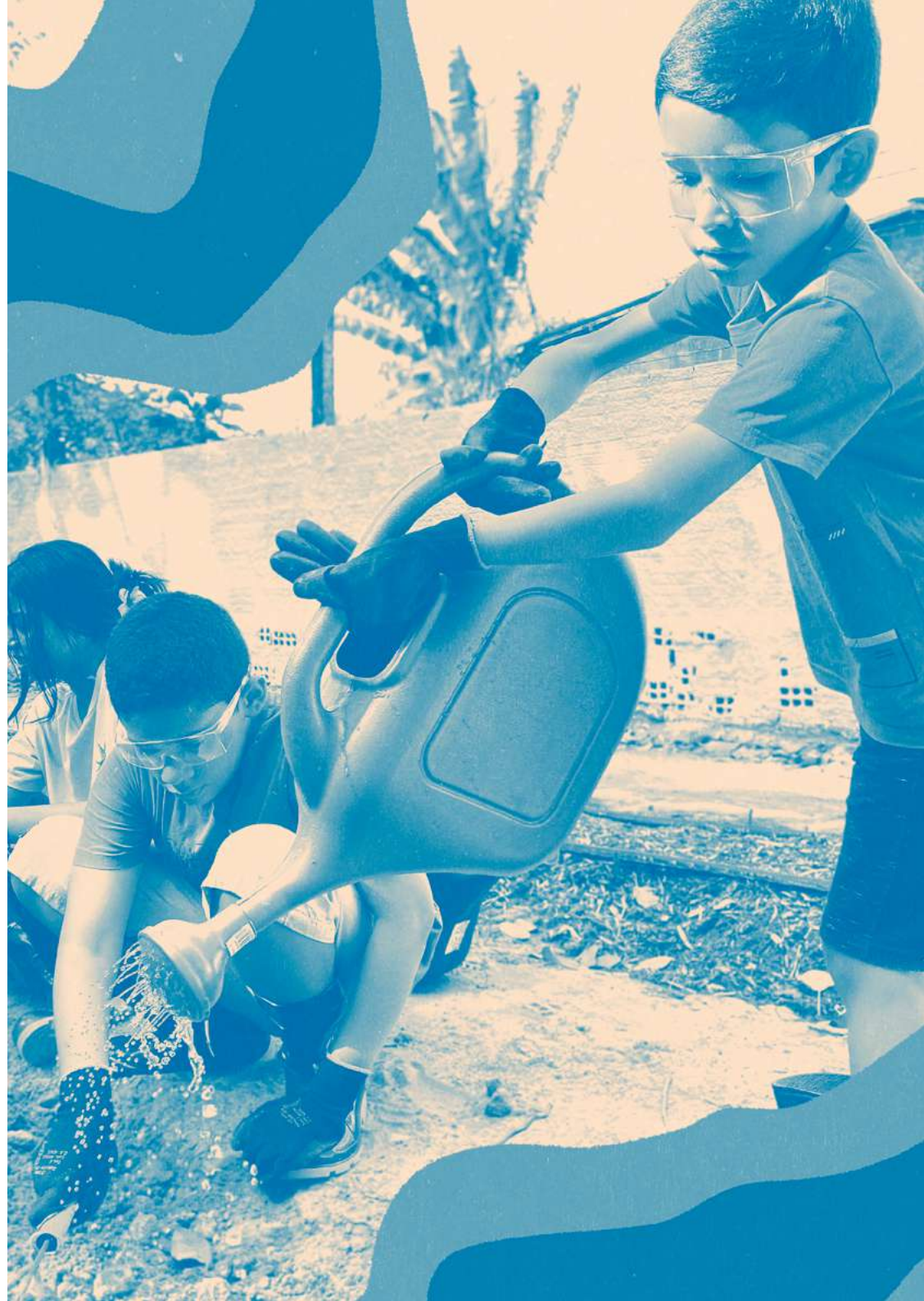


86%
DE INCREMENTO
DE RENDA PARA
AS FAMÍLIAS



345 EMPRESAS
CONTRATANTES

QUER SER PARCEIRO?





ESCALAR IMPACTO, MUDAR HISTÓRIAS

EMPREENDEDORISMO FEMININO COMO CAMINHO DE PROTEÇÃO E AUTONOMIA

*A história de Renata**

“

Antes do projeto eu era uma coisa, e agora eu sou outra. Hoje eu posso pagar minhas contas, comprar meus medicamentos e acreditar no meu potencial.

Renata* tem 59 anos e carrega em sua trajetória força e resiliência. Nascida na Ilha de Cotijuba, no Pará, ela cresceu em uma família ribeirinha e enfrentou desde cedo desafios econômicos e sociais.

Renata* é uma das tantas mulheres brasileiras que conviveu com violência doméstica e familiar.

Segundo dados da Pesquisa Nacional de Violência contra a Mulher do DataSenado, 3,7 milhões de brasileiras se encontravam nessa situação, em 2025.

Antes de participar do projeto **Energia Feminina**, Renata* vivia sem renda própria, em ciclos de dependência financeira e situações de vulnerabilidade que limitavam suas escolhas e sua autonomia.

Com as formações, mentorias e acesso ao capital semente recebido, Renata* fortaleceu sua atividade na gastronomia, começou a vender refeições por encomenda e sonha em abrir seu próprio restaurante.

Mais do que renda, o projeto ofereceu redes de acolhimento, autoconfiança e novas perspectivas. Em 2026, o Energia Feminina será expandido para sete estados, impactando ainda mais mulheres.

**“Renata” é um nome fictício, utilizado para preservar a identidade da mulher retratada.*

**“Renata” é um nome fictício, utilizado para preservar a identidade da mulher retratada.*

SOLUÇÕES INTEGRADAS

OS PROBLEMAS SOCIAIS SÃO COMPLEXOS, POR ISSO NOSSAS SOLUÇÕES SÃO INTEGRADAS.

Enfrentar desafios sociais complexos exige múltiplas estratégias. Por isso, estruturamos nossa atuação em diferentes frentes, que se complementam e se fortalecem mutuamente. São projetos e programas sociais focados em resultados concretos, monitoramento de impacto e geração de valor para parceiros e beneficiários.

A seguir, apresentamos as formas de atuação e os principais resultados alcançados por nossas iniciativas em 2025.



ASSESSORIAS E FORTALECIMENTO DE POLÍTICAS PÚBLICAS

Assessoria técnica a governos para qualificar a formulação, implementação e avaliação de políticas públicas, contribuindo para maior eficiência, efetividade e alinhamento às reais demandas dos territórios e das populações atendidas.



ESTRATÉGIAS ESG E INVESTIMENTO SOCIAL PRIVADO

Apoio a empresas na construção e implementação de estratégias ESG consistentes, conectando responsabilidade socioambiental ao desenvolvimento territorial, à geração de valor compartilhado e ao fortalecimento das relações com comunidades e parceiros locais.



DESENVOLVIMENTO E RELACIONAMENTO TERRITORIAL

Estratégias que promovem diálogo, engajamento e construção de soluções conjuntas entre empresas, poder público e comunidades, fortalecendo vínculos, prevenindo conflitos e impulsionando o desenvolvimento sustentável de todas as partes.



DIAGNÓSTICOS E MAPEAMENTOS

Pesquisas e diagnósticos territoriais que combinam análise de dados e escuta qualificada de diferentes atores - comunidades, poder público e iniciativa privada - para compreender dinâmicas locais, demandas, percepções e potencialidades. A partir do diálogo social e da mediação entre diferentes atores, produzimos inteligência estratégica que orienta a tomada de decisão e o desenho de soluções que considerem os territórios.

PRINCIPAIS PROGRAMAS E PROJETOS 2025

NAVEZINHAS CARIOCAS

COM SECRETARIA MUNICIPAL DE CIÊNCIA, TECNOLOGIA E INOVAÇÃO



TAG: POLÍTICA PÚBLICA

Iniciativa inovadora, inclusiva e gratuita com foco na democratização do acesso à tecnologia e no letramento digital de populações periféricas. As Navezinhas Cariocas disponibilizam infraestrutura para acesso gratuito à internet, bem como formações voltadas à inclusão digital.

94.025 MORADORES DE COMUNIDADE 
COM ACESSO GRATUITO À EQUIPAMENTOS E INTERNET 

1.777 CURSOS 
OFERECIDOS 

15 NAVEZINHAS CARIOCAS 
GERIDAS PELO CIEDS 

15.959 ALUNOS 
CERTIFICADOS 

NOVO PROMAJ

COM PREFEITURA DE TERESÓPOLIS



TAG: POLÍTICA PÚBLICA

Política pública do município de Teresópolis (RJ), realizada em parceria com o CIEDS, voltada à inclusão produtiva e geração de renda de adolescentes e jovens de famílias inscritas no Cadastro Único.

O programa oferece qualificação profissional, desenvolvimento de competências e oportunidade do primeiro emprego em áreas da gestão municipal - como secretarias, escolas e o sistema de estacionamento rotativo.

R\$1.126.541,52 EM INCREMENTO DE RENDA PARA AS JUVENTUDES 

    **70%** DE AUMENTO NA RENDA FAMILIAR DOS JOVENS

74% COM ACESSO AO PRIMEIRO EMPREGO      

48% CONTRATADOS EM OUTRAS OPORTUNIDADES DE EMPREGO  

21% INGRESSARAM NO ENSINO SUPERIOR DEPOIS DO NOVO PROMAJ  

INFÂNCIA INCLUSIVA EM LAÇOS

COM INSTITUTO TECENDO INFÂNCIAS

 CE

 TAG: INVESTIMENTO SOCIAL PRIVADO

O desenvolvimento integral de crianças em extrema vulnerabilidade social é um dos grandes desafios do Brasil, especialmente quando se trata de crianças atípicas. O projeto atua para melhorar a qualidade de vida de crianças com Transtorno do Espectro Autista (TEA) e outras neurodivergências. Por meio de visitas domiciliares, reconhecimento territorial e articulação intersetorial, a iniciativa amplia o acesso a diagnósticos, serviços especializados de saúde mental, e terapias, além de identificar oportunidades de geração de renda para famílias cuidadoras.

505 VISITAS DOMICILIARES         

      **17 PARCERIAS** INSTITUCIONAIS FIRMADAS

56 PROFISSIONAIS DA REDE PÚBLICA                              

91 JOVENS UNIVERSITÁRIOS APOIADOS 

R\$ 960 MIL INVESTIDOS 
EM INCREMENTO DE RENDA PARA OS JOVENS 

 **R\$ 45 MIL** INVESTIDOS EM PROJETOS DE DESTAQUE

84% ESTUDANTES DE UNIVERSIDADES PÚBLICAS 

DIAGNÓSTICO E PLANO DE RECOMPOSIÇÃO DE APRENDIZAGENS

COM NEXA MINERAIS

 MG

 TAG: DIAGNÓSTICOS E MAPEAMENTOS

O projeto de recomposição de aprendizagens foca na superação de defasagens educacionais na educação pública pós-pandemia, especialmente em língua portuguesa e matemática, no município de Três Marias (MG). A metodologia se baseia em escuta ativa da comunidade local, representada por alunos, professores, educadores e gestores municipais, além de avaliações diagnósticas e a construção coletiva de um modelo pedagógico para formação continuada para docentes. O fortalecimento da educação municipal amplia oportunidades e impulsiona o desenvolvimento humano e local.

CONHEÇA O PLANO 

ESPAÇO COMUNITÁRIO DE DIÁLOGO

COM PORTO DO AÇU

 SÃO JOÃO DA BARRA (RJ)

 TAG: RELACIONAMENTO COMUNITÁRIO

O CIEDS atua fomentando o diálogo social e o desenvolvimento comunitário nos territórios do entorno do Porto do Açú. A iniciativa conecta o complexo portuário, em operação no Norte Fluminense desde 2014 e um dos maiores complexos porto-indústria do país, às comunidades vizinhas por meio de processos estruturados de escuta qualificada. A partir de diálogo contínuo com a população local, podem ser identificadas as principais demandas e oportunidades do território, que dão origem a iniciativas construídas de forma colaborativa, valorizando saberes locais e promovendo soluções inovadoras voltadas ao desenvolvimento humano, à sustentabilidade e à geração de valor compartilhado.

ORIENTADORES DE NEGÓCIOS DE COMUNIDADES

COM SEBRAE

 RJ

 TAG: RELACIONAMENTO COMUNITÁRIO

Como fazer chegar serviços de formação e orientação ao pequeno empreendedor das periferias cariocas? A iniciativa Orientadores de Negócios de Comunidades formou e remunerou empreendedores locais para apoiar outros pequenos negócios em seus territórios, por meio de atendimentos gratuitos e suporte técnico em gestão e empreendedorismo. A estratégia mobiliza pessoas das próprias comunidades como orientadoras, ampliando o acesso a conhecimento, fortalecendo redes de apoio e impulsionando o desenvolvimento econômico local.

10.018 

PEQUENOS NEGÓCIOS ORIENTADOS 


 AT

21 COMUNIDADES ALCANÇADAS 

LEI PAULO GUSTAVO

COM SECRETARIA DE ESTADO DE CULTURA E ECONOMIA CRIATIVA DO DF

 DF

 TAG: POLÍTICA PÚBLICA

A Lei Paulo Gustavo financia projetos que fortalecem o audiovisual, as artes e a economia criativa. O CIEDS é parceiro técnico, responsável pela implementação, acompanhamento e monitoramento dos projetos culturais, garantindo a boa execução do uso dos recursos. Entre os papéis da operacionalização, estão os processos de seleção, mobilização territorial, apoio a proponentes, monitoramento da execução e dos recursos, além do fortalecimento das redes entre agentes culturais, contribuindo para ampliar o acesso, a diversidade e o impacto das políticas públicas de cultura no Distrito Federal.

600 FAZEDORES DE CULTURA APOIADOS 

 240 PROJETOS CULTURAIS
IMPLEMENTADOS, ACOMPANHADOS E MONITORADOS

R\$ 48,1 MILHÕES DISTRIBUÍDOS EM INICIATIVAS DE CULTURA 

GESTAR PIRAI

COM SECRETARIA MUNICIPAL DE ASSISTÊNCIA SOCIAL DE PIRAI

PIRAÍ (RJ)

TAG: POLÍTICA PÚBLICA

O CIEDS atua em parceria com a Prefeitura de Pirai prestando assessoria e assistência técnica à política municipal de assistência social. A iniciativa tem como objetivo fortalecer a gestão de programas e serviços socioassistenciais, contribuindo para a qualificação do atendimento às famílias em situação de vulnerabilidade. A atuação envolve apoio técnico às equipes dos serviços da rede socioassistencial, incluindo CRAS e CREAS, além do desenvolvimento de ações voltadas à proteção social, promoção da cidadania e fortalecimento das capacidades institucionais do município.

MAPA EMPREENDEDOR PEQUENA ÁFRICA

COM L'OREAL E SEBRAE RJ

RJ

TAG: DIAGNÓSTICOS E MAPEAMENTOS

Tem o objetivo de mapear, conectar e valorizar pequenos negócios localizados na região histórica da Pequena África, na Zona Portuária do Rio de Janeiro. O projeto identifica empreendedores do território e reúne informações sobre seus negócios, a fim de criar oportunidades de visibilidade, parcerias e acesso a cadeia produtiva das empresas da região, fortalecendo o ecossistema empreendedor local e promovendo desenvolvimento econômico inclusivo em um território de intensa resistência cultural e criação coletiva.

VEJA O MAPA 

EMPODERAR E EMPREENDER

COM TRANSNORTE ENERGIA S.A

RO E AM

TAG: RELACIONAMENTO COMUNITÁRIO

Acreditando no empreendedorismo como vetor de desenvolvimento socioeconômico e de fortalecimento do relacionamento com os territórios, o projeto atua prioritariamente com mulheres e jovens nas comunidades onde a TNE está presente no Amazonas e em Roraima. A iniciativa Empoderar e Empreender fomenta uma cultura empreendedora, colaborativa e comprometida com impacto social positivo, promovendo equidade de gênero, valorização das juventudes e geração de renda, fortalecendo o diálogo, a confiança e a proximidade da empresa na sua área de atuação.

RELACIONAMENTO COM 17 COMUNIDADES 

 66% DE AUME
NO FATURAMENTO DOS NEG

1024 PESSOAS 
ATENDIDAS DIRETAMENTE 

REDE DE PROSPERIDADE FAMILIAR

COM VALE

MA

TAG: INVESTIMENTO SOCIAL PRIVADO

A Rede de Prosperidade Familiar tem como objetivo construir alternativas que apoiem uma perspectiva de prosperidade e enfrentamento às situações de pobreza, para famílias residentes na região do Itaqui Bacanga, em São Luís do Maranhão, por meio de uma rede de cerca de 40 organizações sociais locais. Somos parte da rede Juntos Contra a Pobreza e atuamos no Acompanhamento Familiar Multidimensional, que permite identificar violações e trabalhar para que as famílias tenham acesso aos seus direitos básicos, em constante sinergia com o poder público e demais atores locais.

41 ORGANIZAÇÕES 
SOCIAIS FORTALECIDAS 

 **R\$ 10,5 MILHÕES**
 REPASSADOS DIRETAMENTE PARA AS ORGANIZAÇÕES

21.877 FAMÍLIAS ACOMPANHADAS 

SHELL INICIATIVA JOVEM

COM SHELL

 ES, MG, RJ, SP

 TAG: INVESTIMENTO SOCIAL PRIVADO

Programa de aceleração focado em capacitar, mentorar e certificar jovens empreendedores do Sudeste brasileiro a desenvolverem negócios sustentáveis e de impacto social. Em 2025, a iniciativa, que acontece em 15 países, completou 25 anos de atuação no Brasil, sendo 16 executados pelo CIEDS que foi, três vezes consecutivas, considerado o melhor parceiro implementador do Programa no mundo.

159 EMPREENDEDORES APOIADOS 

 **968 EMPREGOS** GERADOS

R\$ 60.000 EM CAPITAL 
SEMENTE PARA NEGÓCIOS DE DESTAQUE 

PARCERIA PELA VALORIZAÇÃO DA EDUCAÇÃO

COM INSTITUTO VOTORANTIM

 BRASIL

 TAG: INVESTIMENTO SOCIAL PRIVADO

Melhoria da educação pública no Brasil por meio do apoio a secretarias de educação municipais em três frentes: gestão educacional, gestão escolar e mobilização social. A iniciativa atua no fortalecimento da rede local e de políticas públicas para qualificar a demanda e oferta em busca da melhoria da educação. Foram mais de 27 estados, 27 realidades diferentes, qualificando escuta, construindo conexões e adequando a metodologia a realidades urbanas e rurais em todo o país.

27 ESTADOS 

 **694 ESCOLAS** PARTIC

12 MIL ESTUDANTES 

DIAGNÓSTICO DOS TERRITÓRIOS PRIORITÁRIOS

COM INSTITUTO MOTIVA

 BRASIL

 TAG: RELACIONAMENTO COMUNITÁRIO

Estruturada a partir de uma abordagem integrada, a iniciativa promove o desenvolvimento socioeconômico e ambiental nos territórios de atuação da Motiva, articulando diagnósticos territoriais, elaboração de planos estratégicos e desenvolvimento de ações de comunicação e relacionamento comunitário, assegurando transparência e engajamento local. Ao combinar análise de dados, escuta ativa e construção colaborativa com atores locais, apoiamos na construção das ações de Investimento Social Privado que considerem as prioridades dos territórios e as estratégias institucionais para a implementação de soluções sustentáveis.

MISSÃO CLIMÁTICA JOVENS EM AÇÃO!

COM ECOMOVE, REDES DA MARÉ, IKI (INTERNATIONAL CLIMATE INITIATIVE)

📍 RJ, PE

🏷️ TAG: RELACIONAMENTO COMUNITÁRIO

O projeto nasce como uma resposta concreta ao desafio de tornar a educação climática acessível, relevante e mobilizadora para jovens de escolas públicas. Diante de um cenário em que mais de 42 milhões de brasileiros já foram impactados por desastres relacionados à crise climática - e em que metade da população ainda não sabe como agir - a iniciativa articula a urgência do tema com metodologias inovadoras e territorializadas, em consonância com as diretrizes da Lei 14.926/2024. Por meio de um jogo analógico, imersivo e cooperativo, professores da rede pública trabalham em sala de aula temas como causas e impactos das mudanças climáticas, justiça climática, biomas brasileiros, desinformação e soluções sustentáveis.

🎓🎓🎓🎓🎓🎓🎓🎓🎓🎓🎓🎓 **400 ESTUDANTES**
🎓🎓🎓🎓 DE ESCOLAS PÚBLICAS PARTICIPANTES DE TESTAGEM DOS JOGOS

200 JOGOS DISTRIBUÍDOS 🧱🧱🧱🧱🧱🧱🧱🧱🧱🧱🧱🧱
GRATUITAMENTE PARA ESCOLAS DA REDE MUNICIPAL 🧱🧱🧱🧱🧱🧱🧱🧱

DESENVOLVIMENTO DA POLÍTICA DE INVESTIMENTO SOCIAL PRIVADO

COM FUNDAÇÃO MITSUI

📍 BRASIL

🏷️ TAG: INVESTIMENTO SOCIAL PRIVADO

A assessoria ao planejamento estratégico da Fundação Mitsui Bussan do Brasil fortaleceu seu posicionamento institucional e orientou a construção da Política de Investimento Social Privado (ISP). A atuação articulou análise do cenário brasileiro, alinhamento às diretrizes do Mitsui Group e referências do campo de ISP, apoiando a definição de prioridades, diretrizes e mecanismos de governança. O processo integrou escuta de parceiros-chave e análise estratégica, resultando em uma política que qualifica a tomada de decisão, amplia o impacto dos investimentos sociais e consolida a atuação da Fundação de forma mais coerente e alinhada aos desafios e oportunidades do contexto nacional.





ESCALAR IMPACTO, MUDAR HISTÓRIAS

UM TRABALHO MUDA UMA VIDA

A história de Matheus

“

Antes do projeto cruzar o meu caminho, eu já tinha um objetivo claro: queria trabalhar na área administrativa. O grande problema era que eu não sabia como chegar lá. Eu tinha o foco, mas não tinha os meios, as ferramentas e nem o mapa para acessar esse mercado. No Coletivo, eu finalmente encontrei o caminho certo. Foi lá que eu senti que eu realmente podia alcançar o meu objetivo.

Matheus Adão tem 18 anos e já carrega uma história de recomeço. Foi enquanto cumpria medida socioeducativa no Rio de Janeiro que conheceu o CIEDS.

Em uma articulação institucional entre o CIEDS e o Degase (Departamento Geral de Ações Socioeducativas) Matheus participou do Experimenta Jovem financiado pela Fundação Mitsui, e, a partir dessa oportunidade, ingressou no Coletivo Aprendiz, atuando com rotina de trabalho, carteira assinada, remuneração e muitos novos sonhos.

O Projeto **Experimenta Jovem** 📌 tem como propósito contribuir para a preparação de jovens em situação de vulnerabilidade para o mundo do trabalho, reconhecendo as diferentes realidades, potencialidades e desafios que atravessam suas trajetórias.

A fase inicial da iniciativa promove o desenvolvimento de competências socioemocionais, técnicas e profissionais, enquanto a segunda aprofunda e diversifica esse compromisso, por meio da formação e acompanhamento personalizado a partir das especificidades dos perfis de cada participante.

Segundo o Sistema Nacional de Atendimento Socioeducativo (2024), mais de 80% dos adolescentes em privação de liberdade não estão inseridos em atividades laborais. Além disso, 72% dos jovens em medidas socioeducativas são negros, reflexo direto das desigualdades estruturais que atravessam seus trajetos. Histórias como a de Matheus revelam o quanto o acesso ao trabalho formal pode ser um divisor de águas para as juventudes, sobretudo para aquelas cumprindo medidas socioeducativas. A oportunidade virou escolha, que virou transformação.

Durante o Experimenta Jovem, Matheus se destacou por sua disciplina e comprometimento, terminou o cumprimento de sua medida e foi contratado como jovem aprendiz no **Coletivo Aprendiz**. 📌

Para uma sociedade mais justa e igualitária, é preciso criar novas oportunidades e perspectivas para que jovens possam reconstruir suas trajetórias.

Um trabalho muda uma vida.

QUEM CONFIA NO NOSSO TRABALHO

UMA REDE SÓLIDA
DE PARCEIROS
QUE COMPARTILHA
CONOSCO O PROPÓSITO
DE GERAR MAIS
PROSPERIDADE PARA
TODAS AS PESSOAS E DE
MUDAR HISTÓRIAS PELO
BRASIL.

CONHEÇA OS
PARCEIROS
ESTRATÉGICOS DE
2025

AIRBUS FOUNDATION BAMIN instituto natura

motiva ATLANTIC NICKEL Shell

BrazilFoundation CNseg ECOMOVE INTERNACIONAL

Embratur energisa

Fundação Cargill Fundación mapfre Fundação itaú

FUNDAÇÃO renova Fundação Grupo Volkswagen

IGUA Neoenergia Instituto

Light instituto VOTORANTIM MITSUBISHI & CO.

L'ORÉAL MINISTÉRIO DA CULTURA GOVERNO FEDERAL BRASIL UNIÃO E RECONSTRUÇÃO

PODER JUDICIÁRIO ESTADO DO RIO DE JANEIRO PORTO DO AÇU

GOVERNO MUNICIPAL DE ICAPUI A SUSTENTABILIDADE É O NOSSO CARIÓTIPO General Sampaio FAZER A DIFERENÇA! raízen

Rio PREFEITURA RIO LUZ SEBRAE Secretaria de Cultura e Economia Criativa GDF

GOVERNO DO ESTADO DO ESPÍRITO SANTO Secretaria de Cultura Secretaria de Direitos Humanos PREFEITURA DE PIRAI ESTABELECIDOR COM SEU PÁTRIO BW ENERGY

PREFEITURA RIO Ciência Tecnologia e Inovação VALE

CEARÁ GOVERNO DO ESTADO SECRETARIA DE CULTURA E CRIAÇÃO SOCIAL PREFEITURA RIO Assistência Social Rio PREFEITURA CULTURA

Fundação Roberto Marinho INSTITUTO EQUATORIAL Instituto Tecendo Infâncias

PREFEITURA TERESÓPOLIS Teresote Energia S.A.



ESCALAR IMPACTO, MUDAR HISTÓRIAS

OPORTUNIDADE DO PRIMEIRO EMPREGO

A história de Sanderson

“

Quando entrei no PROMAJ, me sentia sem esperança. Achava que a vida era só aquilo. Hoje, vejo que valeu a pena continuar.

Foi assim que Sanderson Braga, de 20 anos, resumiu sua trajetória no **Novo PROMAJ**. A política pública da Prefeitura de Teresópolis, sob gestão do CIEDS, tem como missão preparar, capacitar e melhorar as condições de empregabilidade dos jovens. A iniciativa promove a inclusão profissional e digital de adolescentes em situação de vulnerabilidade, amplia a renda das famílias inscritas no Cadastro Único e estimula o exercício da cidadania por meio de experiências teóricas e práticas em ambientes da gestão pública.

O cenário no Brasil reforça a urgência de programas como esse. O país é hoje o quarto com maior número de jovens (de 18 a 24 anos) que não estudam nem trabalham. Segundo o relatório Education at a Glance 2025, 24% dos jovens da faixa etária citada estavam nessa situação no país em 2024. A porcentagem, apesar de ainda ser alta, demonstra que o Brasil avançou nos últimos anos. Fomos a segunda nação que mais reduziu essa taxa, com um recuo de 8 pontos percentuais.

Foi justamente essa oportunidade que Sanderson encontrou no Novo PROMAJ. Encaminhado pelo CAP-Si (Centro de Atenção Psicossocial Infantojuvenil), ele atuou na Secretaria de Fazenda, acompanhando processos de liberação de eventos e alvarás. “Foi meu primeiro trabalho com carteira assinada. Antes disso, eu lavava carro, con-

sertava celular... Aqui eu aprendi o que é ser profissional.”

Além da atuação prática, o projeto conta com toda a formação teórica, onde Sanderson desenvolveu habilidades de postura profissional, organização financeira e inteligência emocional. “Teve uma aula que me marcou muito, sobre aprender a separar os problemas de casa do trabalho. Aquilo me ajudou a me estabilizar emocionalmente.”

Para ele, o Novo PROMAJ foi mais do que um primeiro emprego formal. Foi uma transição entre adolescência e vida adulta. “Foi lá que eu aprendi o que é responsabilidade e compromisso, de uma forma leve. Nunca faltei a uma aula, nunca faltei a um dia de trabalho sem justificativa. Aprendi a ter rotina, a cuidar do meu dinheiro, a entender o que significa ter compromisso.”

Com o fim do contrato se aproximando, Sanderson se adiantou. Enviou currículos, participou de um processo seletivo na Alterdata Software e foi contratado como Analista de Sistema e se prepara para cursar Ciência da Computação. “Se fosse o Sanderson do começo do Novo PROMAJ, eu não teria passado. Eu não sabia me comunicar. Mas ali, na dinâmica de grupo, falei com confiança. Conteí minha experiência, mostrei quem eu era. E fui contratado no mesmo dia.”

CONHEÇA TODOS OS PROJETOS IMPLEMENTADOS EM 2025

- Assessoria Técnica FTV - 2025
- Atuários do Futuro
- Bem da Gente
- Conselho Brasileiro de Voluntariado Empresarial
- Centro de Referência das Juventudes (Novo Horizonte e Cariacica)
- Circuito Cultural Raízes da Paz
- Começar de Novo
- Crias da Luz
- Desenvolvimento da Política de Investimento Social Privado Mitsui
- Diagnóstico situacional participativo de cooperativas de produtores rurais do Estado do Ceará
- Empoderar e Empreender
- Energia do Futuro
- Energia Feminina
- Escritório Social
- Espaço Comunitário de Diálogo
- Experimenta Jovem
- Fazedores do Bem
- Formação Integral da Pessoa com Deficiência
- Gerenciamento Edital Doce
- GESTAR - Qualificação Técnica dos Serviços e da Rede Socioassistencial em Pirai
- Inclusão Legal
- Infância Tecida em Laços
- InovaLab
- Jovens Cientistas Cariocas
- Jovens Mensageiros
- Justiça pelos Jovens
- Juventude Empreendedora
- Cogestão de Serviços de Acolhimento Provisório para Crianças, Adolescentes, Adulto, Idoso e Família
- Maleta Conviver
- Mapa Empreendedor Pequena África
- Missão Climática: Jovens em Ação!
- Naves Satélites
- Navezinhas Cariocas
- Novo PROMAJ
- Núcleo de Mapeamento e Mobilização do Pré-ingresso
- Operacionalização da Lei Paulo Gustavo
- Orientadores de Negócios de Comunidade
- Orquestra Contemporânea do Centro Cultural Maloca dos Brilhante
- Pontes para Educação
- Portas Abertas
- Programa de Comunicação e Interação Social - Mina Pedra de Ferro (BAMIN MINA)
- Programa de Comunicação Social FIOLE (BAMIN FIOLE)

- 👉 Programa de Educação Ambiental - FIOLE (BAMIN FERROVIA)
- 👉 Programa de Educação Ambiental nas Escolas
- 👉 Programa de Interação e Comunicação Social - Porto Sul (BAMIN PORTO)
- 👉 Programa de Recomposição da Aprendizagem
- 👉 Parceria pela Valorização da Educação
- 👉 Escola dos Sonhos
- 👉 InovaNickel
- 👉 Proteção Social de Emergência
- 👉 Rede de Prosperidade Familiar
- 👉 Redes de Territórios pela Infância
- 👉 Relação Escola, Família e Comunidade
- 👉 Sementes da Inclusão
- 👉 Shell Iniciativa Jovem
- 👉 Território Leitor
- 👉 Diagnóstico dos Territórios Prioritários
- 👉 Tração
- 👉 Trilhas Formativas



VANDRÉ BRILHANTE
DIRETOR-PRESIDENTE

- 👉 Redistribuir poder, construir autonomia: o papel do CIEDS na reinvenção da filantropia comunitária e no fortalecimento das políticas públicas
- 👉 CIEDS e o impacto social no Brasil: como escalar o impacto?
- 👉 O paradoxo do Jovem Aprendiz: muito potencial, pouca oportunidade
- 👉 Transição energética e justiça social: por que o CIEDS foi finalista do prêmio do Energy Summit
- 👉 População de rua no Brasil: é possível (e urgente) fazer diferente
- 👉 Banheiros e a desigualdade social no Brasil

JOSÉ CLÁUDIO BARROS
DIRETOR DE PROGRAMAS E PROJETOS

- 👉 4 estratégias para impulsionar impacto coletivo por meio de redes locais

FÁBIO MULLER
DIRETOR EXECUTIVO

- 👉 Como a COP 30 pode nos levar além: a desigualdade social deve permear as discussões ambientais
- 👉 Humanidade Radical: a ternura como resistência em tempos de automatismo

LEONARDO JOSÉ
DIRETOR DE PARCERIAS E NOVOS NEGÓCIOS

- 👉 COP30: por que colocar as pessoas no centro da transição climática é urgente?
- 👉 Descentralizar a inovação: empreendedorismo como catalisador de políticas públicas
- 👉 Investir em Justiça Climática é Investir no Futuro do Brasil: 3 estratégias para Ações Efetivas



Fortalecendo a instituição, fortalecemos também os meninos, porque a gente não pode desistir deles

Na zona rural de Caruaru (PE), onde ainda há violações de direitos básicos e muitas vezes o silêncio se impõe como regra diante da violência, uma voz tem ecoado com força. É a voz de Suely Silva, coordenadora do Centro Social Mãe Morena, uma organização que atua há anos na comunidade rural de Barrinhos acolhendo mulheres, crianças, adolescentes e famílias em situação de vulnerabilidade.

Foi com o apoio do Fundo de Fomento do projeto **Redes de Territórios pela Infância** que nasceu o Cantigas das Marias, executado pelo Centro Social Mãe Morena, com o objetivo de dar visibilidade ao enfrentamento da violência sexual infantil a partir da cultura popular. As músicas do projeto foram escritas por mulheres do próprio território, que transformaram suas histórias e vivências em cantigas que tocam, emocionam e alertam.

As cantigas trazem à tona experiências que, por muito tempo, foram silenciadas. Elas narram abusos, medos e, sobretudo, a força das mulheres em enfrentar o trauma e proteger as próximas gerações. Ao resgatar a tradição oral, o projeto também fortalece laços comunitários e constrói caminhos de conscientização, especialmente entre as crianças da zona rural.

O projeto Cantigas das Marias foi um dos quatro selecionados pelo Fundo de Fomento do Redes de Territórios pela Infância, iniciativa que apoia redes locais em Caruaru na prevenção e garantia de direitos de crianças e adolescentes.

O diferencial do fundo está no acompanhamento próximo: encontros formativos, trocas coletivas, apoio técnico e escuta qualificada. Muitas das organizações beneficiadas vivenciam pela primeira vez o processo de participar de um edital, sendo acompanhadas desde a elaboração da proposta até sua execução, monitoramento e prestação de contas.

A experiência da Suely mostra que, quando o investimento certo chega a quem está na ponta, o impacto é profundo. Mais do que números, o Cantigas das Marias é feito de vozes que, juntas, dizem: “basta”.

É sobre transformar dor em arte, e arte em instrumento de mobilização e proteção. É sobre garantir que nenhuma criança cresça em silêncio.

ESCALAR IMPACTO, MUDAR HISTÓRIAS

QUANDO A ARTE ROMPE O SILÊNCIO

a história de Suely

VOCÊ TAMBÉM PODE
MUDAR OUTRAS
HISTÓRIAS PELO BRASIL

SEJA UM DOADOR



